



MEMÒRIA DE LA INTERVENCIÓ ARQUEOLÒGICA ALS CARRERS
MONTSIÓ 5-17, MAGDALENES 11-15

CIUTAT VELLA, BARCELONA

(CODI: 040/16)

Data de la intervenció / núm. Exp. DGPC:

Del 20 de Març al 15 d'Abril de 2016 / 1-15618

Del 26 al 29 d'Abril de 2016 / 2-15731

Arqueòleg Director:

MIRIAM ESQUÉ BALLESTA

Gestió de la intervenció:

ATICS SL

Barcelona, Abril de 2016

FITXA TÈCNICA

NOM DE LA INTERVENCIÓ	Carrer de Montsió 5-17, Magdalenes 11-15
UBICACIÓ	Barcelona (Barcelonès)
COORDENADES UTM Fus31N amb Datum ETRS89 (UB/ICGC)	X: 430978.1 m Y: 4581933.3 m Z: 11.08 m.s.n.m.
CONTEXT	Zona urbana
TIPUS D'INTERVENCIÓ	Preventiva terrestre
CLASSE D'ACTIVITAT	Control i/o excavació.
DATES D'INTERVENCIÓ	Del 20 de Març al 15 d'Abril de 2016 Del 26 al 29 d'Abril de 2016
EQUIP TÈCNIC	Direcció: Miriam Esqué Ballesta

INDEX

1. INTRODUCCIÓ	5
2. SITUACIÓ GEOGRÀFICA.....	6
2.1. El Barcelonès.....	6
2.1. La ciutat de Barcelona	7
3. ANTECEDENTS HISTÒRICS I ARQUEOLÒGICS.....	9
3.1. La ciutat de Barcelona	9
3.2. L'aqüeducte de la ciutat de <i>Barcino</i>	13
3.3. El convent de les Magdalenes.....	15
3.4. Intervencions arqueològiques a la zona.....	15
4. METODOLOGIA	22
5. DESENVOLUPAMENT DELS TREBALLS	24
6. CONCLUSIONS	28
7. DOCUMENTACIÓ PLANIMÈTRICA	30
8. DOCUMENTACIÓ FOTOGRÀFICA.....	31
9. UNITATS ESTRATIGRÀFIQUES	50
10. BIBLIOGRAFIA.....	53

1. INTRODUCCIÓ

Amb motiu de les obres d'instal·lació d'una nova línia de mitja tensió soterrada, al carrer de Montsió 5-17, Magdalenes 11-15 de la ciutat de Barcelona (Barcelonès), a càrrec de l'empresa FECSA-ENDESA / ABANTE, per tal de dur el servei al nou hotel edificat al núm. 13-15 del carrer Magdalenes, s'ha dut a terme durant els dies 6 al 25 d'Abril de 2016 el control arqueològic preventiu del qual és objecte aquesta memòria. Les obres requerien l'obertura en rasa dels carrers esmentats, i durant les tasques de buidat de la rasa, es van localitzar les restes de la fonamentació d'un dels pilars de l'aqüeducte romà de la ciutat de *Barcino*.

Donada la importància arqueològica i històrica d'aquesta zona dins la ciutat de Barcelona, es va prendre la decisió d'efectuar un control arqueològic a càrrec de l'empresa ATICS S.L., sota la direcció tècnica de l'arqueòloga Miriam Esqué Ballesta, amb l'objectiu de detectar, documentar i així realitzar un estudi de les possibles restes conservades al subsòl, amb el corresponent recull de la informació històrica necessària per tal d'ampliar els coneixements vigents de la ciutat sobre èpoques anteriors.

La finalitat de les tasques de control i documentació arqueològica ha estat la de detectar, documentar i realitzar un estudi de les restes conservades, amb el corresponent recull de la informació històrica necessària per tal d'ampliar els coneixements vigents de la ciutat sobre èpoques anteriors, i finalment l'avaluació de les restes que podrien quedar afectades per les obres.

El buidat de la rasa es va fer totalment de forma manual, sota el corresponent control arqueològic. L'actuació arqueològica es va centrar d'una banda, en el control visual de la realització dels treballs d'obertura i buidat de la rasa, i per l'altra, en l'excavació manual per part de la direcció tècnica quan les característiques de la terra extreta o l'aparició d'estructures construïdes així ho requerissin.

2. SITUACIÓ GEOGRÀFICA

2.1. El Barcelonès

Comarca de Catalunya, la capital de la qual és Barcelona. Es tracta de la comarca més poblada i industrialitzada del principat. Limita al nord amb el Vallès Occidental i Oriental; a l'est amb el Maresme i la Mediterrània, i per l'oest i el sud amb el Baix Llobregat.

La seva geografia està marcada per la plana de l'àrea metropolitana o Pla de Barcelona, la serralada de Collserola i els rius Llobregat i Besòs.

El Pla de Barcelona és una de les unitats morfològiques que configuren el territori, anomenat Barcelonès, que s'estén des de la costa mediterrània a la Serralada Litoral, concretament entre el tram de la serra de Collserola i els estrets de Martorell i de Montcada, però on els rius Llobregat i Besòs respectivament van sortir a la mar amb la formació dels seus deltes. D'aquesta manera el territori presenta dos elements morfològics clars: la serra de Collserola i la plana.

La Serra de Collserola, horst compost per granits i esquists, presenta unes altituds molt moderades, entre els 300 i 500 metres, destacant el Tibidabo que arriba als 512m. Al nord, aquesta carena comença sobre el riu Besòs amb el turó de Manyoses (2102m) i al sud-oest destaca el puig de Sant Pere Màrtir com a darrera elevació (399m). La carena presenta diversos passos de muntanya que possiblement han servit de vies de comunicació al llarg de la història.

El Pla de Barcelona es troba obert al mar i limitat per la Serralada Litoral i al sud per la falla que segueix des del Garraf i el turó de Montjuïc (que és el punt més elevat, 173m) fins al turó de Montgat, més enllà del Besòs. Aquesta falla és visible a través de l'esglaó, d'uns vint metres, que sembla separar l'eixample de la ciutat vella i que es documenta en la morfologia urbana : la baixada de Jonqueres, la Via Laietana i els carrers de les Moles, d'Astruc i de Jovellanos.

La plana està formada per la conjunció de dos deltes, el del Llobregat i el del Besòs, que a causa de l'acumulació de detritus quaternaris i sorrells a la línia costanera, han acabat formant un conjunt identificable per la uniformitat urbana.

En aquesta plana es distingeixen petits turons arran de mar que tenen el seu origen en els plegaments de dipòsits marins del miocè i el pliocè. És en el cas de la muntanya de Montjuïc, del turó dels Ollers, i ja dins la ciutat del sector dels carrers d'Escudellers i Nou de Sant Francesc, i de les Falzies on es localitza l'antiga Llotja i del Tàber, on s'assentava la ciutat romana. Des de l'època romana el constant progrés de la línia de costa degut a l'aportació dels arrossegaments del Besòs i al corrent marí tangencial a la costa que aporta terres del Maresme, van contribuir al rebliment d'estanys i aiguamolls i van anar encerclant aquests turons, passant a formar part de la terra ferma.

Aquests materials s'acumularen darrere l'escullera feta per a protegir el nou port i que arribaren a formar l'emplaçament de l'actual Barceloneta. Finalment, l'acció dels corrents de la mar, arrossegant els materials detrítics, terraplenant badies i albuferes, ha ajudat a conferir a la costa del Pla de Barcelona el seu aspecte rectilini, sense entrants ni accidents notables.

Geològicament hi ha una unitat quaternària (pleistocè i holocè) que en cobreix una de terciària. D'època quaternària a l'holocè és on es localitza l'activitat antròpica, es registren nivells d'argila, sorres i graves d'origen torrencial i col·luvial, a part dels estrats superiors que és on es registrava la major presència de restes arqueològiques d'època contemporània i moderna.

2.1. La ciutat de Barcelona

Barcelona està situada a la costa mediterrània, en el lloc anomenat Pla de Barcelona, comprès entre els rius Besòs i Llobregat, al nord es troba la serra de Collserola, on hi ha el Tibidabo, que és el cim més alt (542 metres). La serralada de Sant Mateu a llevant i el massís de Garraf a ponent fan que les entrades fàcils al pla d'al·luvió, sobre el qual reposa la ciutat, siguin els passos fluvials del Besòs i el Llobregat.

Les òptimes condicions climàtiques i estratègiques de la ciutat han afavorit al llarg del temps el seu desenvolupament que, amb Montjuïc vora el mar, ha facilitat la defensa del seu litoral. Els seus orígens es situen en el petit pujol del Tàber, però ben aviat els límits s'anaren expandint pel pla, on només s'aixequen, cap al nord, els turons de Monterols, el Putget, la Creueta, el Carmel, la Muntanya Pelada i el Turó de la Peira.

Des del punt de vista urbanístic la ciutat de Barcelona consta de diverses àrees organitzades en districtes. La zona que ens ocupa es troba situada en el districte de Ciutat Vella. Aquest espai inclou, d'una banda, un nucli central anomenat barri gòtic que correspon a la primitiva ciutat romana i, de l'altra, un seguit de raval situats al seu voltant que es van formar en època medieval, dins el perímetre de les muralles aixecades al segle XIII. Aquestes viles noves foren conegudes amb els noms de les esglésies que els centralitzaven: del Pi, de Santa Anna, de Sant Pere, de la Mercè i de Santa Maria del Mar. Els darrers sectors del nucli antic de la ciutat, és a dir, la Rambla i el Raval, varen començar a ser urbanitzats quan quedaren inclosos dins del tercer recinte fortificat que es bastí al llarg de la segona meitat del segle XIV.

3. ANTECEDENTS HISTÒRICS I ARQUEOLÒGICS.

3.1. La ciutat de Barcelona

La història de la ciutat de Barcelona sembla que arrenca d'un primitiu poblat ibèric, situat al promontori de Montjuïc. Ja des d'època romana la ciutat esdevé un centre de gran importància, la ciutat de *Barcino*, situada al cim del mont Tàber, geològicament un paleorelleu exhumat en retrocedir gradualment el turó Barcelona, on actualment hi ha la Plaça Sant Jaume i la Catedral. Fou sobre aquest turó on s'ubicà la ciutat romana en època d'August, i la Plaça Sant Jaume respon a la probable ubicació del fòrum de la ciutat.

L'origen de la ciutat de Barcelona s'ha de situar a la colònia ***Iulia Augusta Faventia Paterna Barcino*** fundada de nova planta per August al s.I a.C. La ciutat emmurallada, amb un perímetre clar, presenta una planta octogonal amb una trama a partir de dos grans eixos, el *cardo maximus* i el *decumanus maximus*. Aquests dos eixos donaven la pauta a la resta de la xarxa de carrers rectilinis amb illes regulars, confluint en un espai obert central, el fòrum, on s'ubica l'actual Plaça Sant Jaume.

Com a conseqüència de l'augment de població que es produeix ja des de començament del s. IX , s'urbanitzà una part del territori que ocupava fora del recinte de les muralles romanes, i per tal de protegir aquests nous nuclis de població anomenats vilanoves al voltant de centres d'ordre econòmic o religiós.



Barcelona a l'any 1000, segons Philip Banks (Catalunya Romànica Vol. XX)



Barcelona a l'any 1280, segons Philip Banks (Catalunya Romànica Vol. XX)

L'any 1358, marca una altra fita important, serà l'inici de les obres de refortificació del perímetre de 1285 i la creació del tram marítim, començant els treballs als esperons de Sorsmenor (a la Ciutadella), a Framenors (Passeig Colom) i a Santa Anna.

A aquesta primera ampliació i posterior refortificació del perímetre del recinte emmurallat de la ciutat, tradicionalment relacionat a Jaume I, s'ha d'afegir l'ampliació cap al Raval a mitjans del s.XIV promoguda per Pere el Cerimoniós, a partir de diferents fases. Aquesta nova ampliació marcaria el definitiu traçat de la muralla de la ciutat, abastant els actuals carrers de Pelai, les rondes de Sant Antoni i Sant Pau i el Paral·lel. D'aquesta manera l'estructura física de la Barcelona medieval quedaria consolidada entre els s. XIV i XV. Tot aquest cinturó es completaria a s.XVI amb l'aixecament de la muralla de mar.

L'any 1369 es realitzà un projecte que feia passar la muralla, des del Portal de St. Antoni cap al segon recinte murat, tallant els carrers de la Cadena, de Robador i de Sant Pau, per a enllaçar-se amb la muralla de la Rambla, havent passat el carrer de la Boqueria, prop del Portal de Sta. Eulàlia. Sembla que es va desestimar i no es va realitzar. La muralla seguí un nou curs des de St. Antoni a St. Pau, i d'allà a les Drassanes.

De nord a sud trobem 4 portals, el de Tallers que data de 1359, el de St. Antoni, que fou durant segles la Porta Triomfal de la ciutat, accés per les comitives reials, el de St. Pau bastit el 1389 i el de Drassanes. D'aquest últim

Durant el segon quart del s. XIX i degut al enorme creixement demogràfic que pateix Barcelona en estreta relació al procés d'industrialització –sector tèxtil– comencen a sorgir nuclis de poblament importants a l'entorn directe que exigien l'enderrocament d'unes muralles que ara feien impossible el desenvolupament normal de l'urbanisme i dels serveis de la ciutat. La pressió popular feu que durant la revolució de Juliol de 1854 s'iniciés l'enderroc i que posteriorment fos acceptat pel govern central, fins al punt que el 12 d'Octubre del mateix any, fos aquest govern el que es fes càrrec de les despeses que fins aquell moment havien estat a compte de l'Ajuntament de Barcelona.

Un cop desnonada la muralla es procedí a la construcció de la nova Barcelona dissenyada per Ildefons Cerdà: l'Eixample.

3.2. L'aqüeducte de la ciutat de *Barcino*

La present intervenció es troba propera a la porta Decumana del N-W, situada a la Plaça Nova. En aquesta zona es situen els dos aqüeductes els quals penetraven per l'esmentada porta per tal de proveir d'aigua la ciutat. Un dels canals portava l'aigua des de Collserola i l'altre des de Montcada. En aquest cas els aqüeductes estaven construïts sobre pilars de planta quadrada de 2m x 2m, obrats amb *opus caementicium* i assentats directament sobre les argiles estèrils.

Fins ara aquestes dues canals han estat interpretades com a dos aqüeductes contemporanis, però amb traçats diferenciats: un portava l'aigua des de Montcada i l'altre des de la Serra de Collserola. Actualment les hipòtesis més recents parlen d'un únic aqüeducte que conduïa l'aigua des de Montcada, i que en un lloc proper a l'actual Col·legi d'Arquitectes es bifurcava, convertint-se llavors en dues conduccions.

La construcció de l'aqüeducte, anomenat del Besòs o de Montcada, s'ubica al llarg del segle I d.C., moment força contemporani a la fundació de la colònia. És difícil assenyalar amb seguretat quan deixa de funcionar, tot i que al segle IV, quan es construeix el nou recinte emmurallat de la colònia, els aqüeductes continuen funcionant, així com la distribució interna de l'aigua.

Cal remarcar la importància donada a l'abastiment d'aigua en època romana, i la rellevància de l'abastiment de la ciutat per a totes les activitats socioeconòmiques que s'hi duïen a terme.

Sovint no eren suficients els pous i aqüífers etc. , i més si es tractava d'una ciutat amb remarcad creixement com era la pròpia *Barcino*. Malgrat que la construcció d'aquest tipus d'infraestructura comporta un esforç econòmic i social molt considerable, molts cops es feia necessària la seva construcció per a no aturar el creixement i prosperitat d'una ciutat.

El punt de captació de l'aigua és bàsic, donada la importància que els romans donaven a la puresa de l'aigua. L'origen de l'aqüeducte de la colònia *Iulia Augusta Faventia Barcino* es troba a l'àrea de Montcada, propera al riu Besòs. Actualment se'n desconeix la ubicació exacta d'aquest inici de captació d'aigua, ni com es duia a terme aquesta recollida, però el més probable és que l'aigua no es recollís directament del riu sinó de surgències abundants i de qualitat (*fontes*), com passa a altres ciutats romanes: Mèrida, Saragossa, Toledo i Cádiz.

Es constata que cap al segle IV hi ha una transformació urbana important a la ciutat de *Barcino*, i es construeixen o remodelen noves *domus* d'elits urbanes, i la majoria disposen del seu conjunt termal, la qual cosa porta a pensar que hi hauria un cabdal regular d'aigua a la ciutat que permetria aquesta activitat. En el mateix sentit, cal destacar al llarg de l'antiguitat tardana la construcció de la piscina baptismal i d'un conjunt termal en relació al conjunt episcopal.

Segurament és vers el segle IX – X d C, que l'aqüeducte deixa de funcionar i es comença a construir al Rec Comtal, fet que vindria donat per importants canvis organitzatius i socials.

La documentació històrica i restes arqueològiques localitzades faciliten proporcionar unes mides concretes a aquesta construcció, amb una longitud total de l'aqüeducte de 11,3 Km. i, amb una diferència d'altura entre l'inici a Montcada, i l'entrada de l'aqüeducte a *Barcino* de 18,12 m que equival a un pendent mitjà d' 1,6 m / km.

Un tret característic del sistema hidràulic de les ciutats romanes és que l'aqüeducte finalitzava a les proximitats de la ciutat en un dipòsit que servia de decantador i airejador de l'aigua, anomenant *contectis piscines*, del qual podien eixir diverses canalitzacions que anaven a un o més dipòsits de derivació, *castellum divisorium*. Aquest fet porta a apuntar que, malgrat no haver-se documentat cap tipus de resta arqueològica que ho corrobori, l'aqüeducte

arribés, passat el carrer Capellans, a un dipòsit o piscina de decantació, per tal que l'aigua eliminés les impureses, i a partir d'aquest dipòsit sortien dues canalitzacions sobre arcades, per tal de conservar el pendent per fer entrar l'aigua a la ciutat.

Els dipòsits normalment eren elevats, com les actuals torres d'aigua de la xarxa medieval i moderna de Barcelona.

3.3. El convent de les Magdalenes

El carrer Magdalenes rep el seu nom pel convent del qual se'n desconeix la ubicació exacta, però proper a les proximitats de la Via Laietana, establert al carrer al segle XIV l'any 1372, essent bisbe Pere de Planella, abandonat el 1835.

Hi ha notícies que aquest convent es va començar a construir el 1364/1365 i segons es documenta fou patrocinat i construït per una comunitat de dones penitents. Posteriorment l'any 1371 es va adoptar la regla de Sant Agustí i al 1500 va passar a ser de les monges agustines de Sant Maria Magdalena. El convent va patir un abandonament cap al 1835 i recuperat posteriorment fins que l'any 1868 s'expulsaren les monges del convent essent finalment enderrocat l'any 1880.

Constructivament no se'n tenen moltes dades però se sap que podia tenir un claustre gòtic¹. Una altra notícia és que al 1690 hi va haver un incendi que el va destruir parcialment, però que poc després es va tornar a reconstruir.

Les fonts escrites² relaten punts de la vida del convent l'any 1851, on hi figuren el nom de setze persones presentades com a religioses d'aquest convent.

3.4. Intervencions arqueològiques a la zona

A mesura que ens atansem al districte de Ciutat Vella les dades arqueològiques i documentals són més nombroses i sobretot pel que fa a la localització de noves restes conservades del traçat de l'aqüeducte de la ciutat de *Barcino*.

El traçat de l'aqüeducte anava des de la zona del Portal Nou, per on el Rec Comtal entrava a la ciutat, l'aqüeducte romà menava cap al costat oriental de Sant Pere de les Puelles, des d'on continuava aproximadament pel carrer de

¹ **Garriga i Roca** : *Quarterons de Garriga i Roca*. Museu d'Història de la Ciutat.

² **Arxiu Diocesà de Barcelona**, Registre Comú, 1849-1852-

Sant Pere més Alt, concretament per les proximitats del convent de Sant Francesc de Paula (que coincidiria amb l'actual Palau de la Música). El traçat continuaria per les proximitats del Palau Comtal menor, al carrer dels Arcs de Jonqueres, avui desaparegut, fins l'actual Via Laietana. La conducció seguiria pels carrers Jonqueres i Magdalenes, on existeixen evidències documentals del pas de l'aqüeducte per les proximitats del convent de les Magdalenes, més concretament a la Volta de l'Heure, entre els actuals carrers de Montsió i Magdalenes.

A partir d'aquest punt el recorregut de l'aqüeducte es fa visible amb les restes conservades a la Plaça 8 de Març, on no solament es preserven íntegrament quatre arcades de l'aqüeducte romà i els seus pilars corresponents, sinó també la canalització que aquestes sustenten amb l'*specus* per on circulava l'aigua.

A nivell documental es parla de la presència de restes del trànsit de l'aqüeducte pel carrer de Capellans, documentat per Pere Miquel Carbonell al 1547, Jeroni Pujades al 1609 i per Isidoro Bosarte al 1786.

Sembla que es va mantenir fins, almenys, la primera meitat del segle XIX quan Ceán Bermúdez, el 1832, parla dels fragments d'un aqüeducte a l'entrada del carrer Capellans. Francesc de Paula Cardoner, assenyala l'existència d'arcades de les mateixes característiques que les de l'aqüeducte, a l'interior de l'antiga casa on, posteriorment, es va construir la seu del Col·legi d'Arquitectes, a la Plaça Nova, les quals van desaparèixer amb el seu enderroc, fet també confirmat per Fernández Casado.

A partir d'aquest indret fins a l'entrada de l'aqüeducte a la ciutat per la porta de la muralla romana a l'actual Plaça Nova, les intervencions arqueològiques han pogut documentar la presència de dues conduccions paral·leles: s'han excavat les fonamentacions de cinc pilars de dos aqüeductes, de modulació i construcció molt similar a les arcades documentades a la Plaça 8 de Març. Les dues conduccions entren dins la ciutat pel costat de la porta de la muralla i les seves seccions poden ser observades a l'interior de la Casa de l'Ardiaca.

La zona que ens ocupa i on s'han dut a terme els treballs d'obertura de la rasa, formava part del *suburbium* de la colònia de Bàrcino, i és ben conegut que el traçat de l'aqüeducte romà passava pel mig de les finques situades en aquest sector de la ciutat, separant les que tenien entrada pel carrer de les

Magdalenes de les que tenien façana al carrer de n'Amargós. Malauradament, no s'han conservat vestigis d'aquesta estructura per sobre dels nivells de circulació d'aquests edificis.

L'aqüeducte fou utilitzat, en el seu moment, com a paret mitgera entre les diverses finques edificades entre els carrer de n'Amargós, 6 i 8, i de Magdalenes, 13-15. Originalment (S.XIV) aquestes finques coincidien amb els diferents alous de la Pia Almoina i el Patrimoni del Rei, respectivament, segons l'estudi històric de les finques del carrer de n'Amargós, realitzada per Montserrat Villaverde.

- Alfred Llorer; Josep Oriol Granados; Ferran Puig – SAC Maig 1988³.

Intervenció on es documenta la troballa d'un tram de l'aqüeducte (descobert per Alfred Llorer) en el moment de l'enderroc de l'edifici del carrer Duran i Bas, 12. consistent, en primer lloc, en el repicat i neteja de les capes d'arrebossats moderns que cobrien l'estructura. Posteriorment, es van dur a terme les tasques d'aixecament topogràfic i de documentació gràfica

L'estructura estava definida per quatre arcs de mig punt d'aproximadament 3,40 m. de llum, amb uns pilars de secció quadrada de 4,10 m. d'altura i una amplada d'1,60 m. Es trobava construït amb la tècnica d'*opus vittatum*, amb pedra de Montjuïc i presentava unes impostes de carreus de 0,90 m. d'ample.

- Carrer Duran i Bas 10. Artur Cebrià, 1992.⁴

Amb motiu de l'enderroc de la finca núm..10 del carrer Duran i Bas s'efectuà una actuació arqueològica basada en l'observació dels possibles murs antics que es trobaven en alçat formant part de l'edifici

- Carrer Amargós 8, Roberto López Hombre i Edmond Mestres Montseny, 1993.⁵

Es duen a terme treballs de topografia per a documentar l'aqüeducte romà.

³ <http://cartaarqueologica.bcn.cat/924>

⁴ <http://cartaarqueologica.bcn.cat/954>

⁵ <http://cartaarqueologica.bcn.cat/3403>

➤ Carrer Ripoll 25. Francesc Caballé / Reinald González / Xavier Cazeneuve / Núria Nolasco, (Veclus S.L.) 2002⁶

S'efectuen un seguit de cales muràries que permeten documentar diferents unitats constructives, de les quals cal destacar la troballa de dos pilars pertanyents a l'aqüeducte romà, la secció d'un d'ells i la seva corresponent canalització o *specus*. Es documenta conjuntament la presència d'uns arcs pertanyents als segles XIII-XIV a la planta baixa i d'una finestra coronella al primer pis corresponents a l'antic Hostal d'en Garcia o Hostal del Lleó.

➤ Carrer de Montsió 17, Jordi Ardiaca, (Còdex S.C.C.L.) 2009⁷.

La intervenció arqueològica va consistir en el rebaix de terres per a construir un nou paviment, la qual va posar al descobert diverses estructures, on en destacaren un mur i un pilar, amortitzats a finals del segle XVII o principis del segle XVIII. També es va documentar una cubeta de combustió, que tallava l'amortització esmentada i és per això que es va proposar una forquilla cronològica posterior a inicis del segle XVIII i fins les acaballes del segle XIX.

➤ Carrer Duran i Bas 16. Lluís Juan, (Atics S.L.) 2009⁸

La intervenció arqueològica va consistir en el control dels rebaixos realitzats per a la millora dels serveis. Malgrat l'escassa profunditat assolida per les actuacions s'identificaren alguns murs, que per llur tipologia constructiva sembla que formarien part de l'immoble anterior a l'actual i que el seu moment de construcció es trobaria entre els segles XVI i XVII.

Conjuntament es documentaren altres estructures menors de cronologia contemporània, ja de ben entrat el segle XIX.

➤ Carrer Magdalenes 25. Damià Griñó Marquez - (Atics S.L.) SL 2004-2005⁹ / Mikel Soberón Rodríguez – (Còdex S.C.C.L.) Maig 2005¹⁰.

Les dues intervencions arqueològiques realitzades al carrer Magdalenes consistents en el seguiment de l'obertura de rases perimetrals per a bastir murs

⁶ <http://cartaarqueologica.bcn.cat/1180>

⁷ <http://cartaarqueologica.bcn.cat/3188>

⁸ <http://cartaarqueologica.bcn.cat/3049>

⁹ <http://cartaarqueologica.bcn.cat/250>

¹⁰ <http://cartaarqueologica.bcn.cat/430>

pantalla primer, i de rebaixos a tot el solar després, per tal de documentar la possible presència de restes arqueològiques, van permetre la documentació d'una sèrie d'elements arqueològics rellevants.

Es documentà una pilastra de l'aqüeducte romà que, suposadament, formava part del procedent de Montcada juntament a les restes del carrer Duran i Bas. Tal i com va succeir en el carrer Duran i Bas, les restes d'aqüeducte de Magdalenes 25, estaven integrades en el mur de separació de dues cases (números 25 i 23).

Conjuntament es documentaren dues sitges senceres pertanyents als segles IX-XI relacionades amb tasques agrícoles o a nous assentaments a conseqüència d'un nou ordre territorial i urbanístic basat en l'aparició de *suburbium* fora muralla.

Finalment es destaca la presència d'una possible fossa sèptica, excavada en el substrat geològic, obrada i de planta rectangular.

➤ Carrer Ripoll 25. Esteve Nadal, (Actium) 2009¹¹.

La intervenció arqueològica va consistir en quatre sondatges informatius per tal d'avaluar les perspectives arqueològiques que oferiria l'antic pati elevat que ocupava les finques del carrer Capellans, 10-16, que permeteren identificar diverses estructures corresponents, de diverses fases cronològiques. Una fase es situaria cronològicament amb anterioritat al segle XVII. A aquesta pertanyen la totalitat dels murs documentats en el procés d'excavació sense establir una data concreta per a la seva construcció. Malgrat tot, la factura d'aquests i la seva relació amb algunes de les estructures localitzades en el sondeig de l'empresa Veclus, porten a creure que es tractaria d'estructures que podrien tenir un origen medieval.

Una altra fase cronològica es situà vers al segle XVII, moment en el qual es va dur a terme l'enderroc dels diversos àmbits de la fase anterior, i al que es correspondrien diversos estrats de rebliment localitzats en els sondejos. Posteriorment, es produí un anivellament de la superfície del pati elevat i es va procedir a la construcció del sistema de desguàs i del sistema d'alimentació d'aigua de les fonts ornamentals que, juntament amb els parterres conformarien el jardí històric que es conserva actualment.

¹¹ <http://cartaarqueologica.bcn.cat/3875>

➤ Carrer Ripoll 25 –Capellans 10-16. Vanesa Triay Olives / Lluís Juan González, (Atics S.L.) 2009¹².

Les tasques arqueològiques van permetre la localització dos pilars de l'aqüeducte romà de la ciutat de *Barcino*, en relació amb les restes localitzades a la Plaça Nova, a l'antiga Plaça Duran i Bas i Magdalenes 25, l'agrupació de totes aquestes restes va permetre obtenir la línia contínua del traçat d'un tram d'uns 275 metres de l'aqüeducte provinent de Montcada.

Els dos pilars documentats es trobaven arrasats en les zones de l'interior de la finca Ripoll 25, mentre que les restes situades fora de l'àmbit d'actuació de la finca es trobaven en molt bon estat. Els pilars presentaven una morfologia de planta quadrada de 1'80 x 1'80 metres i s'aixecaven sobre una fonamentació d'*opus caementicium* que sobresortia uns 20 cm de la planta assentant-se directament sobre les argiles estèrils. Els nivells inferiors dels pilars es trobaven fets amb pedres treballades de grans dimensions, *opus quadratum*, i a partir d'aquí ja s'aixecaven els pilars, els quals es trobaven fets amb pedres rectangulars de dimensions més reduïdes. En el cas del pilar més pròxim a la Plaça 8 de Març, es pogué documentar un parell de dovelles de l'arcada de l'aqüeducte i en la part superior de l'estructura la canalització per on hauria circulat l'aigua o *specus*.

D'altra banda en els nivells inferiors del subsòl de la finca es documentaren un total de 10 sitges amortitzades entre els segles IV-VI.

Un últim element a tenir en compte seria la presència d'un tram de via d'uns 15 metres localitzada en el passatge situat entre les finques Ripoll 23 i 25 amb cronologia del segle IV i que com en el cas de les sitges també fou amortitzada en els segles V-VI.

Així mateix cal destacar la localització de diverses estructures i llars de foc corresponents als segles IX-X, sitges i retalls excavats en nivells romans.

Conjuntament es documenta la presència de restes estructurals pertanyents a fases constructives corresponents als segles XII-XIII, i un conjunt d'estructures muràries pertanyents a la segona meitat del segle XIII-XIV, les quals haurien format part d'un antic hostal datat en la segona meitat del segle XIII anomenat Hostal d'en Garcia

¹² <http://cartaarqueologica.bcn.cat/3121>

La resta d'elements documentats d'aquesta època serien estructures isolades que haurien format part de les finques contigües a l'anomenat hostel, però en cap cas formarien part d'un context tant tancat. Bàsicament es tractarien d'un dipòsit, un pou i alguns murs.

➤ Carrer Magdalenes 13-15 , Adriana Vilardell (Abans), Juliol 2015.

Els treballs arqueològics a l'obra del carrer de les Magdalenes, 13-15 i al carrer de n'Amargós, 6-8, al districte de Ciutat Vella, van ser motivats per la construcció d'un edifici de nova planta que incloïa una planta soterrani, destinat a un nou hotel.

Els treballs realitzats, han permès documentar fins a quatre bases o fonamentacions dels pilars de l'aqüeducte romà, així com d'altres estructures d'època medieval. Tres de les quatre bases es trobaven força malmeses per construccions posteriors medievals i modernes. En algun punt es conservaren fins a 2m de potència dels basaments. La quarta de les bases, i de la qual se'n conservava part del pilar, es trobava integrada dins de la paret mitgera amb la finca contigua. Gràcies a aquest fet, es va apreciar que el seu estat de conservació era força òptim.

4. METODOLOGIA

Per tal d'aconseguir els objectiu marcats, cal seguir una metodologia sistemàtica i adequada. La que s'ha realitzat en aquesta intervenció s'inspira en el mètode de registre utilitzat per E.C.Harris i per A.Carandini (Harris, 1975, 1977, 1979; Carandini 1977, 1981). Es tracta de registrar objectivament els elements construïts i estrats que s'identifiquen (tant els que es conserven en alçat com els que es descobreixen en el subsòl), realitzant una numeració correlativa d'aquests, sota el nom d' "Unitat Estratigràfica" (u.e.) que individualitza els uns dels altres. Cada u.e. es registra en una fitxa on s'indica: la ubicació en el jaciment, les seves característiques físiques, la situació en les plantes i seccions i la posició física respecte a la resta d'unitats estratigràfiques amb les quals es relaciona. Aquest mètode també inclou la realització de material gràfic, compost per plantes i seccions i el material fotogràfic imprescindible per a la constància visual dels treballs realitzats.

La principal raó de ser de l'arqueologia urbana és l'estudi de l'evolució històrica de la ciutat on es realitzi, allò que ha impulsat i ha provocat canvis en el territori, tant en l'àmbit geomorfològic com urbanístic, històric, organitzatiu i social, fins a esdevenir el fet concret del moment actual.

En el cas que en qualsevol intervenció es trobés algun tipus de material ceràmic, s'ha de recollir i separar diferenciant els materials que han sortit als diversos estrats arqueològics, i ajuden a donar una datació tant dels mateixos estrats com de les estructures que s'hi poden trobar relacionades.

Inicialment aquest material s'ha de rentar i seguidament se li atorga una sigla depenent de cada excavació, per tal de facilitar el seu inventari i precisar al màxim la informació recollida en les respectives memòries o informes arqueològics.

De la mateixa manera s'actua en el cas de documentar altres materials com el bronze, ferro, vidre, ossos, etc....

Al llarg d'aquesta intervenció s'ha realitzat un control visual dels treballs realitzats per part del personal de l'obra, així com de l'excavació manual del sediment per part de la direcció tècnica, en el cas de l'aparició d'estructures

construïdes que així ho requerissin. Al llarg de tota la intervenció es va realitzar la documentació fotogràfica tant de tot el procés de realització de les obres com de les zones on es localitzaren estructures per tal d'obtenir el major recull d'informació possible.

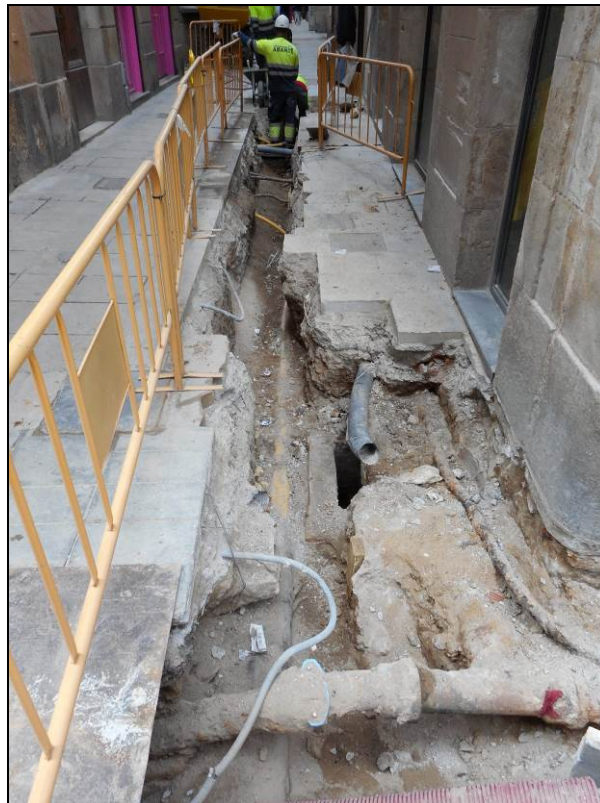
Un cop detectades restes susceptibles d'ésser conservades i/o protegides, amb la mínima o nul·la afectació per part de les tasques de l'obra que motiva la intervenció, s'efectuà el cobriment temporal o provisional de les mateixes un cop obtingut el permís per a tal actuacions, segons Resolució del Servei d'Arqueologia i Paleontologia de la Generalitat de Catalunya.

5. DESENVOLUPAMENT DELS TREBALLS

L'actuació arqueològica del qual és objecte aquesta memòria, es va iniciar el dia 6 d'abril de 2016 amb l'obertura dels primers metres de la rasa davant el núm.13 del carrer Magdalenes, i va finalitzar el dia 25 d'abril amb el cobriment de les restes documentades.

Així doncs, des del dia 6 d'abril es va dur a terme el control visual dels treballs de buidat de la rasa, segons ho requeria el projecte d'intervenció per tal d'engegar el procés de recerca preventiva necessari per a la localització i documentació de les possibles restes patrimonials que poguessin veure's afectades per l'actuació urbanística, amb l'objectiu que marca la llei de Patrimoni i el Decret 78/2002.

Les tasques es van iniciar davant el núm.13 del Carrer Magdalenes, davant un edifici de nova construcció, el qual requeria d'aquesta actuació d'instal·lació dels servei de mitja tensió. Al llarg de tot el buidat de la rasa la presència de gran quantitat de serveis (llum, gas, aigua, clavegueram) va ser la constant de les tasques, i dificultaven tant les tasques de buidat com la posterior instal·lació del nou servei elèctric.



Un cop iniciades les tasques de buidat de la rasa al llarg del carrer de Montsió, corresponents a uns 26m en total, en arribar a la paret mitgera entre els núm. 13-15, es va documentar la presència de les restes d'una estructura construïda relacionada amb l'aqüeducte romà de la ciutat de Barcelona, estava obrada amb pedres de mida mitjana i maons, lligades amb un morter de calç i sorres (*opus caementicium*), la qual formava part de la fonamentació de les finques esmentades, i es trobava integrada a la paret mitgera de les mateixes.

Les dimensions documentades dins el sondeig-cala efectuades per l'obra són d'1,90m de llargada màxima en direcció E-W, i una amplada d'1m en sentit N-S.

Aquestes restes es trobaven fragmentades a nivell superficial per la pavimentació del mateix carrer així com d'un servei elèctric localitzat a uns 30cm a partir de la cota del carrer. Aquestes restes van ser documentades de forma inicial en una de les cales de sondeig efectuades per l'obra amb anterioritat al control arqueològic del conjunt de les tasques de la rasa.



Restes de la fonamentació d'un pilar de l'aqüeducte dins una de les cales de sondeig de la rasa, efectuades amb anterioritat al control arqueològic.

Les restes continuaven per sota de la pavimentació del carrer, i es perllongaven en direcció oest cap a l'avinguda de Portal de l'Àngel, i es documentà la seva presència a cotes inferiors, dins el traçat obert per la rasa, afectada per una canalització d'aigua, que la fragmentava per la meitat.

Conjuntament es documentà la presència de diversos pous de registre corresponents al clavegueram antic del carrer.



Pou de registre localitzat al xamfrà del carrer de Montsió amb Amargós.

Les tasques de buidat de la rasa van continuar en direcció oest, fins arribar a la cantonada amb el carrer Amargós, on quedava finalitzada parcialment, i es procedí a l'obertura del tram final corresponent a uns 10m aproximadament, a partir del núm. 5 del carrer de Montsió, fins a arribar al Passatge del Patriarca. Les tasques de control arqueològic van finalitzar amb el cobriment amb geotèxtil de les restes documentades un cop obtingut el permís per a tal actuacions, per part del Servei d'Arqueologia i Paleontologia de la Generalitat de Catalunya.

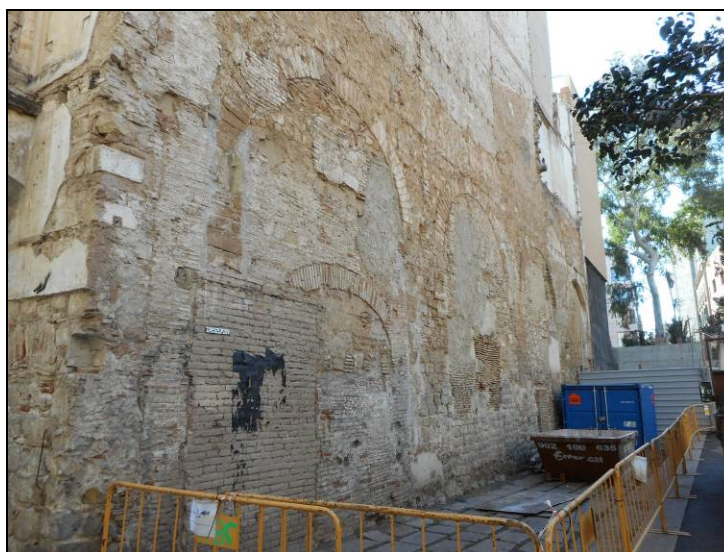
6. CONCLUSIONS

Els resultats d'aquesta intervenció aporten algunes dades en relació amb el poblament i l'urbanisme de la ciutat de Barcelona al llarg de la seva història tot i tractar-se d'una intervenció preventiva de caràcter molt localitzat i parcial.

Un dels elements que més ha condicionat el volum de dades obtingut ha estat la cota necessària per a la instal·lació del servei elèctric, donat que gairebé no s'extreia un volum prou elevat de terres com per poder detectar una quantitat prou rellevant d'estructures o restes, que reflectissin una activitat antròpica, així com la presència de diferents serveis urbans ha impedit documentar cap tipus de resta ni de material arqueològic.

No obstant cal destacar especialment, de forma molt remarcable i rellevant, la documentació de les restes de la fonamentació d'un dels pilars de l'aqüeducte romà de la ciutat de *Barcino*, localitzat a tocar de la façana de les parets mitgeres dels edificis compresos entre els núm.13-15 del carrer de Montsió.

Les restes es troben situades exactament dins el traçat que segueix des del tram conservat a la Plaça del 8 de Març, corresponent a quatre arcades perfectament conservades del mateix, i les restes de quatre fonamentacions dels pilars, documentades recentment dins la finca del carrer Magdalenes 13-15.

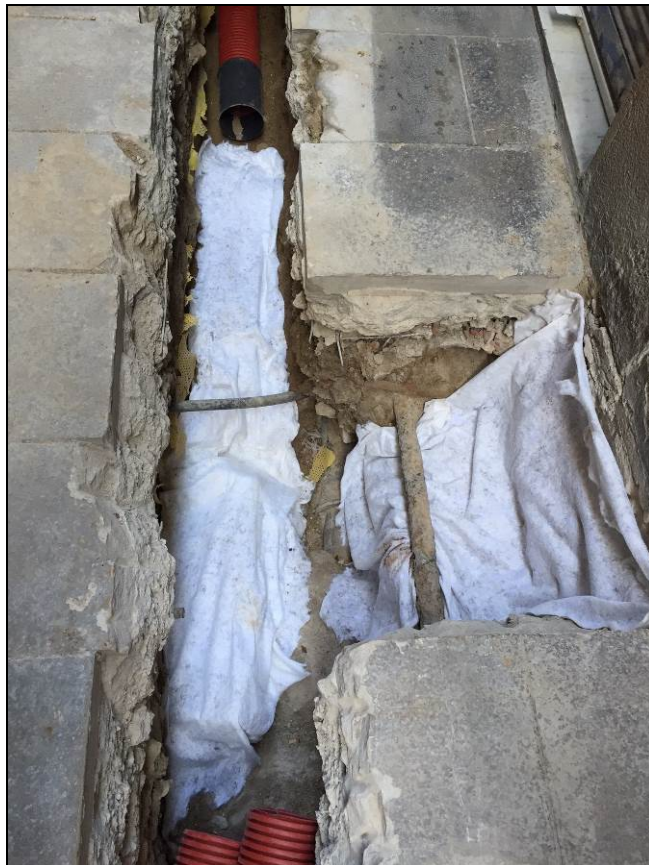


Quatre arcades de l'aqüeducte romà de la ciutat de Barcino conservades a la Plaça (de Març, integrades dins la paret mitgera dels edificis.

Les mides i la factura constructiva també coincideixen amb les característiques observades en la construcció de l'aqüeducte, i la seva situació encaixa perfectament amb la situació hipotètica d'un dels pilars de l'esmentada construcció.

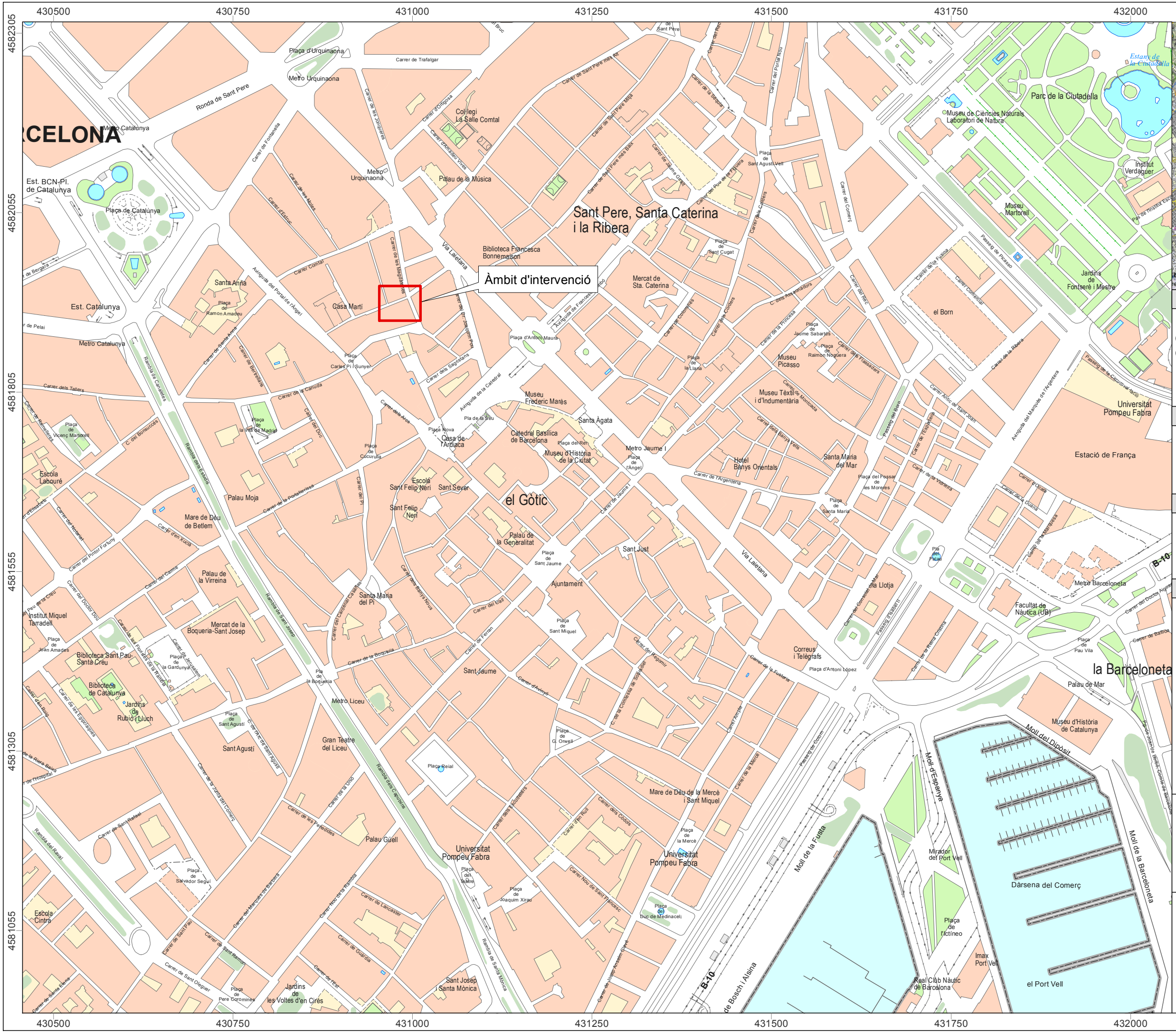
Així doncs, tots els indicis, tant constructius com de disposició topogràfica o geogràfica, apunten a que ens trobem davant una de les fonamentacions dels pilars de la construcció hidràulica, si bé les mides difereixen uns pocs centímetres de les documentades per exemple a la finca del carrer Magdalenes 13-15.

Les tasques de control arqueològic van finalitzar amb el cobriment temporal amb geotèxtil de l'estructura documentada, un cop obtingut el corresponent permís per part de la Direcció General de Patrimoni de la Generalitat de Catalunya.



Cobriment amb geotèxtil de les restes documentades.

7. DOCUMENTACIÓ PLANIMÈTRICA



NOM DEL PROJECTE

**INTERVENCIÓ ARQUEOLÒGICA AL CARRER MONTSIÓ 5-17, MAGDALENES 11-15
CODI 040/16**

MUNICIPI

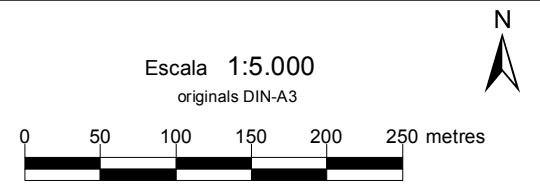
BARCELONA

DISTRICTE

CIUTAT VELLA

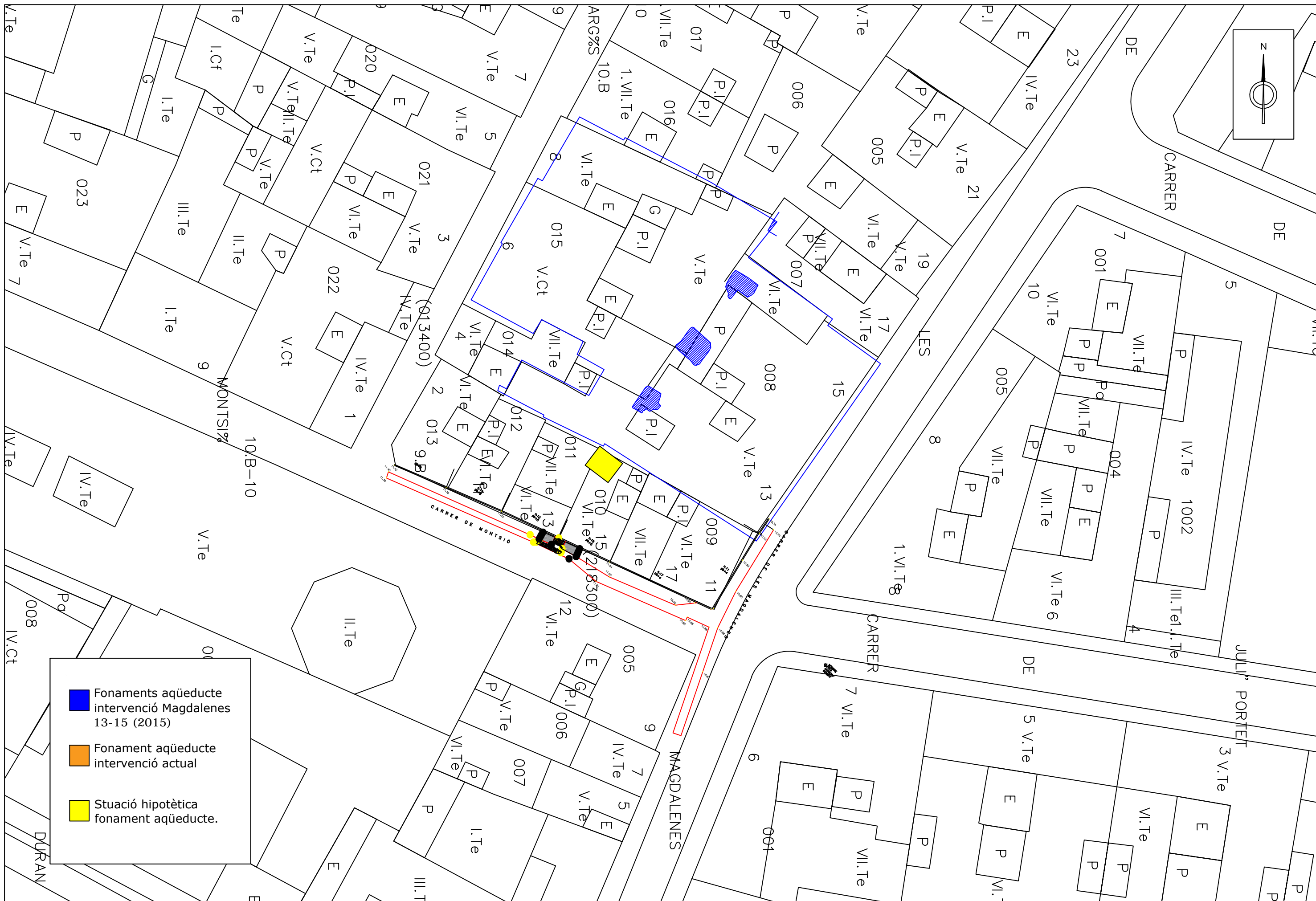
LLEGGENDA

— Límit municipal

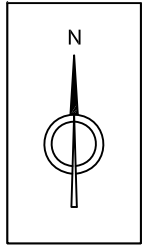
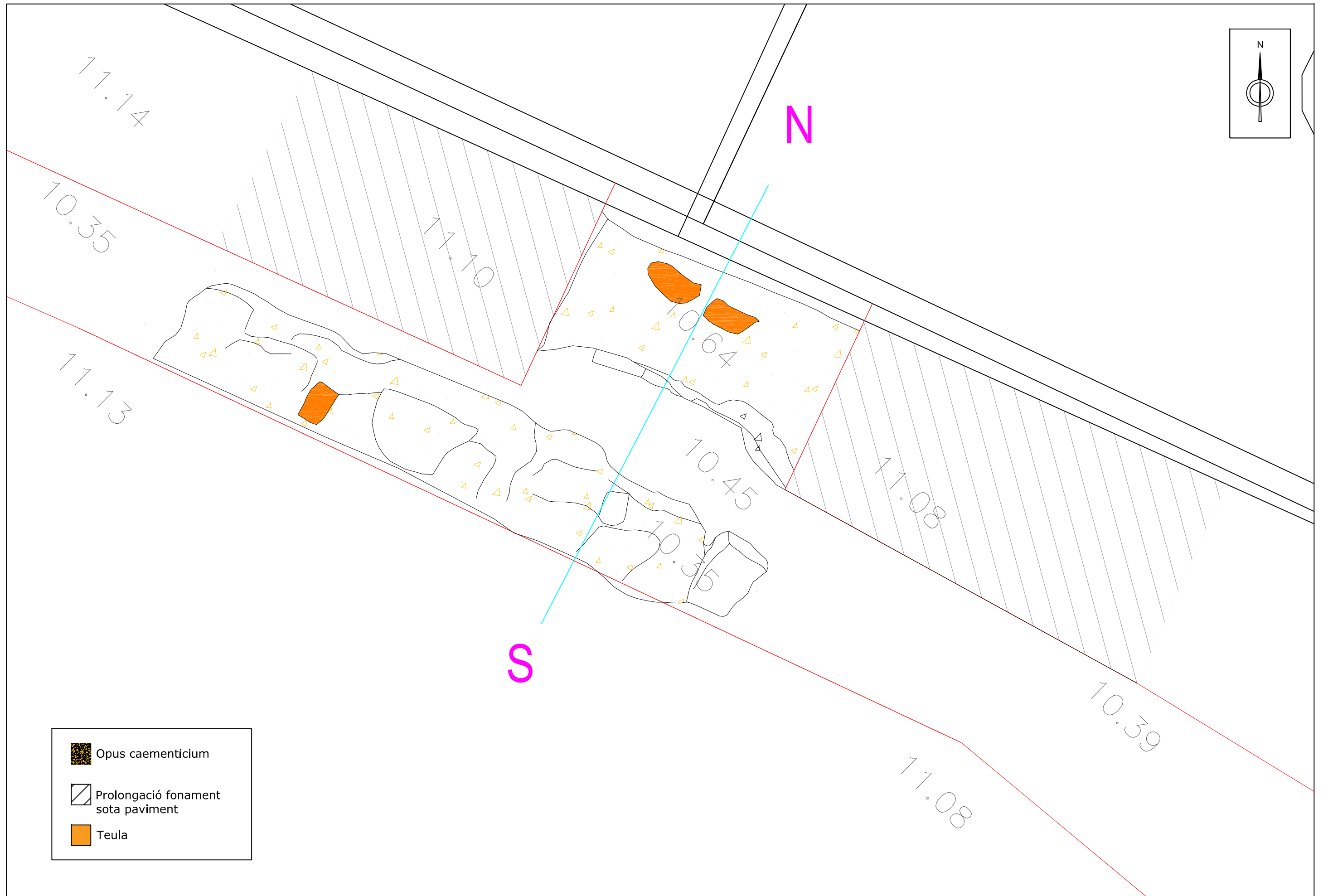


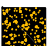


BASE CARTOGRÀFICA: ICC www.icc.cat
PROJECCIÓ UTM FUS 31N / ETRS 89

PLÀNOL NÚM.: 1

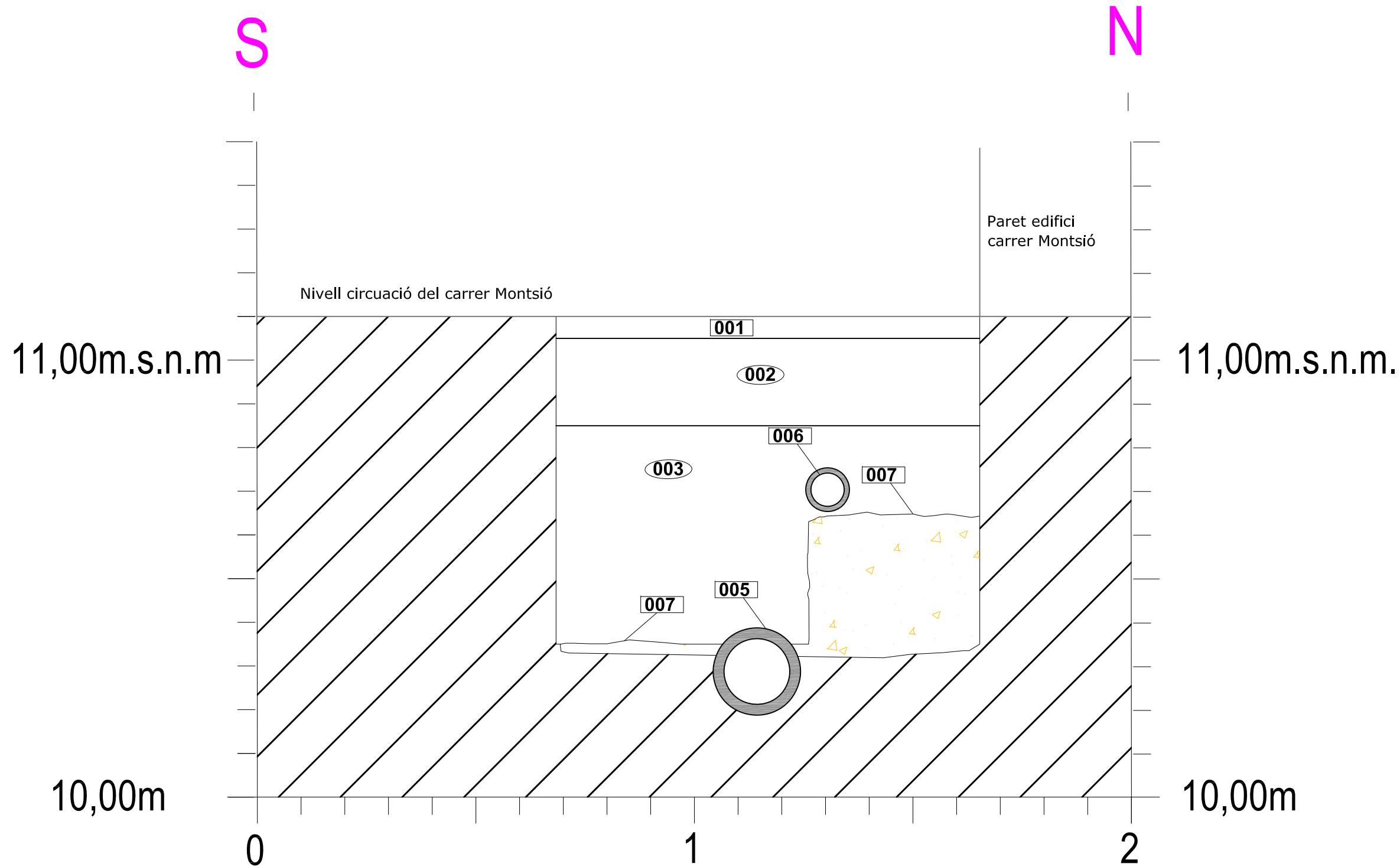



- Fonaments aqüeducte intervenció Magdalenes 13-15 (2015)
- Fonament aqüeducte intervenció actual
- Situació hipotètica fonament aqüeducte.



-  Opus caementicium
-  Prolongació fonament sota paviment
-  Teula

SONDEIG-CALA



 Opus caementicium



8. DOCUMENTACIÓ FOTOGRÀFICA



1. Vista del carrer de Montsió en direcció Oest, inici dels treballs.



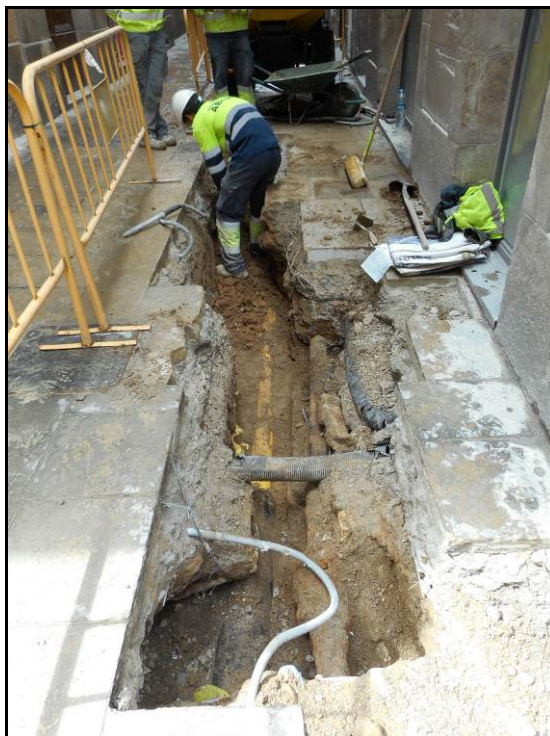
2. Vista general del xamfrà del carrer de Montsió amb Magdalenes. Inici dels treballs de realització de la rasa.



3. Vista general del xamfrà del carrer de Montsió amb Magdalenes. Inici dels treballs de realització de la rasa.



4. Inici dels treballs de la rasa al carrer Magdalenes. S'aprecia la gran quantitat de serveis urbans presents a la zona.



5. Inici dels treballs al carrer de Montsió. S'aprecia la gran quantitat de serveis urbans presents a la zona.



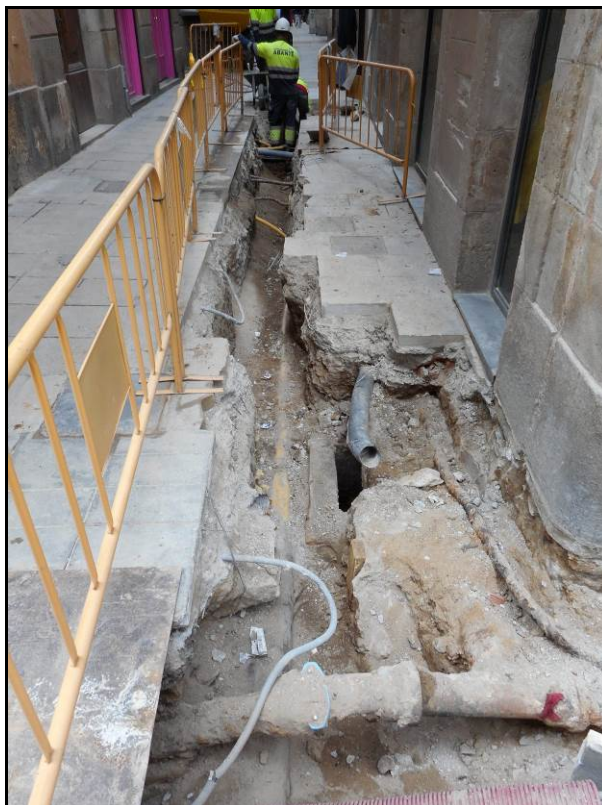
6. Ampliació de la rasa al llarg del carrer Magdalenes en el seu creuament amb el carrer de Montsió.



7. Embornal o registre de claveguera corresponent a la canalització d'aigües residuals del carrer, situat a tocar del xamfrà entre els carrers Montsió i Magdalenes.



8. Detall de l'embornal o registre de claveguera corresponent a la canalització d'aigües residuals del carrer, situat a tocar del xamfrà entre els carrers Montsió i Magdalenes.



9. Rasa al carrer de Montsió en direcció a Portal de l' Àngel. S'aprecia la gran quantitat de serveis urbans presents a la zona.



10. Restes de la fonamentació d'un dels pilars de l'aqüeducte situat en una de les cales de registre de la rasa, a tocar de la façana entre mitgeres dels edificis 13-15 del carrer de Montsió.



11. Restes de la fonamentació d'un dels pilars de l'aqüeducte situat en una de les cales de registre de la rasa, a tocar de la façana entre mitgeres dels edificis 13-15 del carrer de Montsió.



12. Detall de la fonamentació d'un dels pilars de l'aqüeducte situat en una de les cales de registre de la rasa, a tocar de la façana entre mitgeres dels edificis 13-15 del carrer de Montsió. S'aprecia un dels serveis d'aigua que el fragmenta per la meitat, i un cable elèctric que l'afecta a la part superior.



13. Restes de la fonamentació d'un dels pilars de l'aqüeducte localitzat dins el traçat de la rasa al carrer de Montsió. S'aprecia a la dreta la malla del servei de gas que el fragmenta lateralment.



14. Detall de les restes de la fonamentació d'un dels pilars de l'aqüeducte .



15. Restes de la fonamentació d'un dels pilars de l'aqüeducte situat a tocar de la façana entre mitgeres dels edificis 13-15 del carrer de Montsió. S'aprecia un dels serveis d'aigua que el fragmenta per la meitat, i un cable elèctric que l'afecta a la part superior.



16. Vista frontal de les restes de la fonamentació d'un dels pilars de l'aqüeducte situat en una de les cales de registre de la rasa, a tocar de la façana entre mitgeres dels edificis 13-15 del carrer de Montsió.



17. Restes de la fonamentació d'un dels pilars de l'aqüeducte localitzat dins el traçat de la rasa al carrer de Montsió.



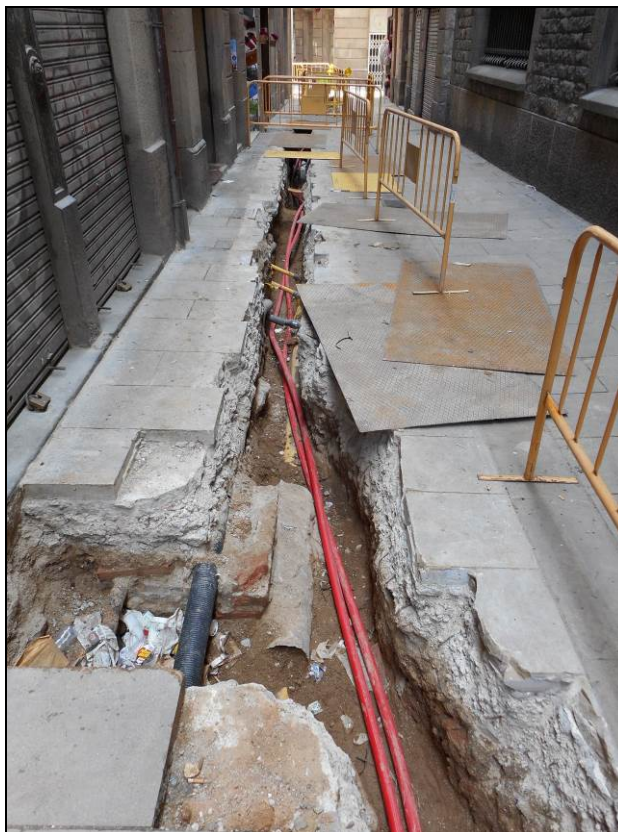
18. Restes de la fonamentació d'un dels pilars de l'aqüeducte localitzat dins el traçat de la rasa al carrer de Montsió.



19. Detall de la vista frontal de les restes de la fonamentació d'un dels pilars de l'aqüeducte, a tocar de la façana entre mitgeres dels edificis 13-15 del carrer de Montsió.



20. Detall de la rasa en direcció al carrer Magdalenes. S'aprecia les restes de la fonamentació dins el traçat de la rasa.



21. Tram final de la rasa al xamfrà amb el Carrer d'Amargós.



22. Tram final de la rasa al xamfrà amb el Carrer de d'Amargós.



23. Detall d'un dels pous de registres localitzats a la rasa, aquest a l'extrem de la rasa al carrer de Montsió amb el carrer d'Amargós.



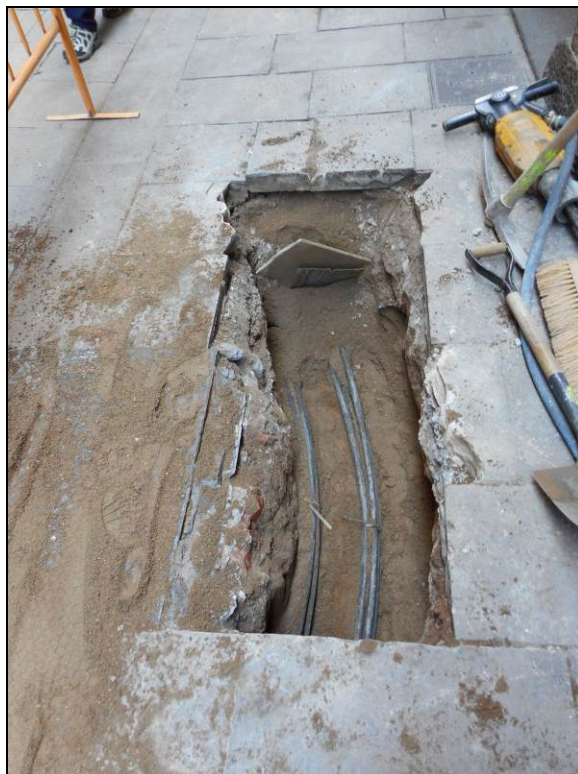
24. Tram de la rasa al carrer de Montsió, davant el núm.5.



25. Tram de la rasa al carrer de Montsió, davant el núm. 5. S'aprecien els serveis instal·lats recentment.



26. Tram de la rasa al carrer de Montsió, davant el núm.. 5. S'aprecien els serveis instal·lats recentment.



27. Tram de la rasa al carrer de Montsió, davant el núm.. 5. S'aprecien els serveis instal·lats recentment.



28. Tram final de la rasa al carrer de Montsió, davant el núm.. 5. S'aprecien els serveis instal·lats recentment.



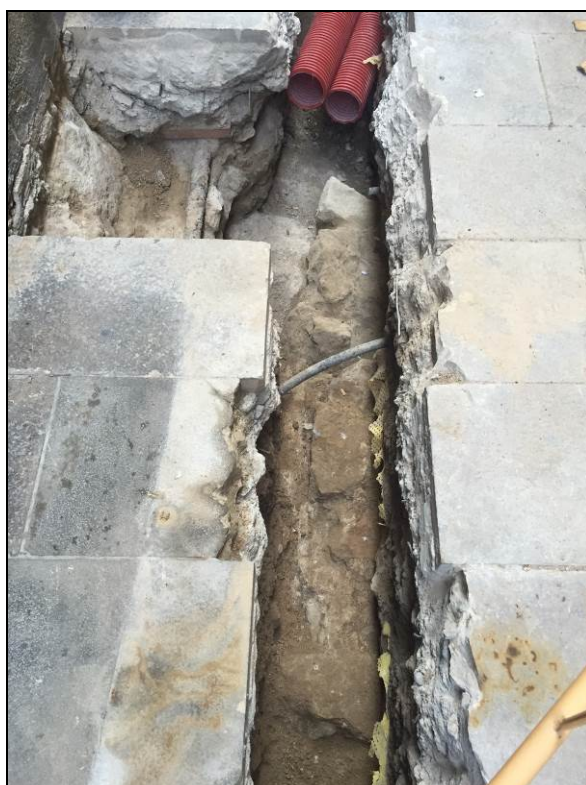
29. Rasa al carrer Magdalenes. Façana del nou hotel dels núm.. 13-15 del carrer Magdalenes, el qual requereix d'aquesta obra d'instal·lació del nou servei elèctric.



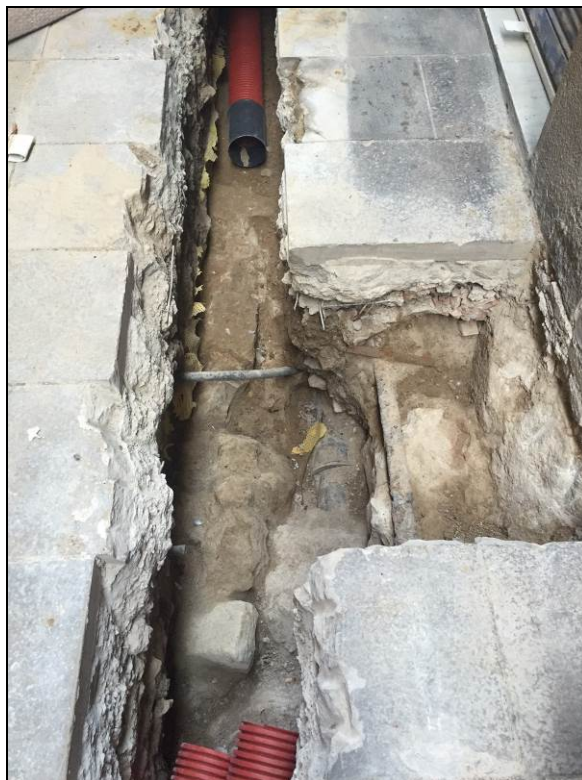
30. Cala de connexió amb la E.T. pertanyent a l'hotel dels núm.. 13-15 del carrer Magdalenes.



31. Fonamentació de l'aqüeducte en el moment d'instal·lació de les tubulars per al servei elèctric.



32. Fonamentació de l'aqüeducte en el moment d'instal·lació de les tubulars per al servei elèctric.



33. Fonamentació de l'aqüeducte en el moment d'instal·lació de les tubulars per al servei elèctric.



34. Cobriment amb geotèxtil de les restes de la fonamentació d'un dels pilars de l'aqüeducte romà de la ciutat de *Barcino*.



35. Cobriment amb geotèxtil de les restes de la fonamentació d'un dels pilars de l'aqüeducte romà de la ciutat de *Barcino*.



36. Cobriment amb geotèxtil de les restes de la fonamentació d'un dels pilars de l'aqüeducte romà de la ciutat de *Barcino*.



37. Cobriment amb geotèxtil de les restes de la fonamentació d'un dels pilars de l'aqüeducte romà de la ciutat de *Barcino*.

9. UNITATS ESTRATIGRÀFIQUES

Fitxa d'Unitat Estratigràfica			UE : 001
Sector:	Montsió 5-17, Magdalenes 11-15	Fase:	Cronologia: s. XX
DEFINICIÓ :	Paviment		
DESCRIPCIÓ :	Paviment de lloses de pedra 40x40x5cm		
MATERIAL DIRECTOR :			
SEQÜÈNCIA FÍSICA :	Igual a		Equivalent a
	Rebleix a		Es reblert per
	Cobreix a	002	Es cobert per
	Talla a		Tallat per
	Es recolza a		Se li recolza
	S'entrega a		Se li entrega

Fitxa d'Unitat Estratigràfica			UE: 002
Sector	Montsió 5-17, Magdalenes 11-15	Fase:	Cronologia: s. XX
DEFINICIÓ :	Preparació de paviment.		
DESCRIPCIÓ :	Formigó. 20-30cm de potència.		
MATERIAL DIRECTOR :			
SEQÜÈNCIA FÍSICA :	Igual a		Equivalent a
	Rebleix a		Es reblert per
	Cobreix a	003	Es cobert per
	Talla a		Tallat per
	Es recolza a		Se li recolza
	S'entrega a		Se li entrega

Fitxa d'Unitat Estratigràfica			UE: 003
Sector	Montsió 5-17, Magdalenes 11-15	Fase:	Cronologia: s. XX
DEFINICIÓ :	Estrat		
DESCRIPCIÓ :	Sorres de matriu argilosa de color marró. Potència mínima entre 60-80cm.		
MATERIAL DIRECTOR :			
SEQÜÈNCIA FÍSICA :	Igual a		Equivalent a
	Rebleix a		Es reblert per
	Cobreix a	004, 005, 006, 007	Es cobert per
	Talla a		Tallat per
	Es recolza a		Se li recolza
	S'entrega a		Se li entrega

Fitxa d'Unitat Estratigràfica			UE : 004	
Sector: Montsió 5-17, Magdalenes 11-15	Fase:	Cronologia: s. XX		
DEFINICIÓ :	Tub			
DESCRIPCIÓ :	Servei de gas. Discorre al llarg de tota la rasa al tram del carrer de Montsió.			
MATERIAL DIRECTOR :				
SEQÜÈNCIA FÍSICA :	Igual a		Equivalent a	
	Rebleix a		Es reblert per	
	Cobreix a		Es cobert per	003
	Talla a		Tallat per	
	Es recolza a		Se li recolza	
	S'entrega a		Se li entrega	

Fitxa d'Unitat Estratigràfica			UE: 005	
Sector Montsió 5-17, Magdalenes 11-15	Fase:	Cronologia: s. XX		
DEFINICIÓ :	Tub ferro			
DESCRIPCIÓ :	Servei aigua. Discorre al llarg de tota la rasa al tram del carrer de Montsió.			
MATERIAL DIRECTOR :				
SEQÜÈNCIA FÍSICA :	Igual a		Equivalent a	
	Rebleix a		Es reblert per	
	Cobreix a		Es cobert per	003
	Talla a	007	Tallat per	
	Es recolza a		Se li recolza	
	S'entrega a		Se li entrega	

Fitxa d'Unitat Estratigràfica			UE: 006	
Sector: Montsió 5-17, Magdalenes 11-15	Fase:	Cronologia: s. XX		
DEFINICIÓ :	Tub oli			
DESCRIPCIÓ :	Servei elèctric. Discorre al llarg de tota la rasa al tram del carrer de Montsió.			
MATERIAL DIRECTOR :				
SEQÜÈNCIA FÍSICA :	Igual a		Equivalent a	
	Rebleix a		Es reblert per	
	Cobreix a		Es cobert per	003
	Talla a	007	Tallat per	
	Es recolza a		Se li recolza	
	S'entrega a		Se li entrega	

Fitxa d'Unitat Estratigràfica		UE : 007		
Sector: Montsió 5-17, Magdalenes 11-15		Fase:		
		Cronologia: s. I - IV d.C.		
DEFINICIÓ :	Estructura positiva, fonamentació d'un pilar de l'aqüeducte de la ciutat de <i>Barcino</i> .			
DESCRIPCIÓ :	Fonamentació obrada amb morter de calç de matriu sorrenca (<i>opus caementicium</i>) i pedres de mida mitjana, i restes de <i>tegulae</i> . Localitzat a tocar de la paret mitgera entre els números 13 i 15 del carrer de Montsió. Mides: llargada mínima 1.86m x amplada mínima 0.96m. Cota màxima 10.64 m.s.n.m., cota mínima 10.35 m.s.n.m.			
MATERIAL DIRECTOR :				
SEQÜÈNCIA FÍSICA :	Igual a		Equivalent a	
	Rebleix a		Es reblert per	
	Cobreix a		Es cobert per	003
	Talla a		Tallat per	005, 006
	Es recolza a		Se li recolza	
	S'entrega a		Se li entrega	

10. BIBLIOGRAFIA

A. A. V. V. (1993): *Congrés d' història de Barcelona. La ciutat i el seu territori, dos mil anys d'història.* Barcelona, 20, 21, 22 d'octubre de 1993. Volum I. Ponències i Comunicacions.

A. A. V. V. (1995): *Història de Barcelona.* Enciclopèdia Catalana. Barcelona.

-Vol.1 (1991): *Estructura urbana de la ciutat romana.*

-Vol.2 (1992): *La formació de la Barcelona medieval.*

-Vol.3 (1992): *La ciutat consolidada (segles XIV-XV).*

-Vol.4 (1992): *Barcelona dins la Catalunya moderna (segles XVI-XVII).*

-Vol.5 (1993): *El desplegament de la ciutat manufacturera (1714-1833).*

-Vol.6 (1995): *La ciutat industrial (1833-1897).*

A. A. V. V. (1997): *Els barris de Barcelona. Vol.1: Ciutat Vella i Eixample.* Enciclopèdia Catalana. Barcelona.

A. A. V. V. (2002): *Diccionari d'arqueologia.* Termcat.

A. A .V. V. : *Anuari d'arqueologia i patrimoni de Barcelona 2008.* MHUBA-Museu d'Història de Barcelona. Ajuntament de Barcelona. Institut de Cultura.

A. A .V. V. : *Anuari d'arqueologia i patrimoni de Barcelona 2009.* MHUBA-Museu d'Història de Barcelona. Ajuntament de Barcelona. Institut de Cultura.

A. A .V. V. : *Anuari d'arqueologia i patrimoni de Barcelona 2010.* MHUBA-Museu d'Història de Barcelona. Ajuntament de Barcelona. Institut de Cultura.

A. A .V. V. : *Anuari d'arqueologia i patrimoni de Barcelona 2011.* MHUBA-Museu d'Història de Barcelona. Ajuntament de Barcelona. Institut de Cultura.

BALAGUER, V. (1865): *Las calles de Barcelona,* 2 volums. Barcelona.

BALCELLS, A. (1983): *Historia contemporánea de Cataluña*. Barcelona.

BLASCO, M. [et al.], (1992): *L'Avinguda de la Catedral: de l'ager de la colònia Barcino a la Vilanova dels Arcs*, Ajuntament de Barcelona, Barcelona.

BLASCO, M. [et al.], (1993): *Estudi històrico-arqueològic a l'Avinguda de la catedral, III Congrés d'Història de Barcelona. La ciutat i el seu territori, dos mil anys d'història*. Barcelona, pp. 109-113.

BLASCO, M.; MIRÓ, C.; MOLIST, N.; PORTILLO, T; ROVIRA, C. , (1993): *Intervencions a Barcino (1982-1989)*. Barcelona. *Avinguda de la Catedral*, Anuari d'intervencions arqueològiques a Catalunya. Època romana i antiguitat tardana. Campanyes 1982-1989, Barcelona, pp. 109-110.

CARRERAS CANDI, F. (1916): *Geografia general de Catalunya. La ciutat de Barcelona*. Barcelona.

CARRERAS CANDI, F. (1982): *Gran geografia comarcal de Catalunya*. Vol VIII Barcelonès i Baix Llobregat.

CIRICI, A. (1975): *Barcelona pam a pam*. Barcelona.

DURAN I SAMPERE. (1948) : *Barcelona vista per Dionís Baixeras, Cinquanta dibuixos precedits d'un estudi d'Agustí Duran i Sampere*. Ayma editor. BCN.

DURAN I SAMPERE. (1972): *Barcelona i la seva història I. La formació d'una gran ciutat*. Ed. Curial. BCN.

DURAN I SAMPERE. (1975): *Barcelona i la seva història III. L'art i la cultura*. Ed. Curial. BCN.

FABRE, J.; i HUERTAS CLAVERIA, J. M. (1977): *Tots els barris de Barcelona*. Vol. VII: Els polígons (2) i el Districte Cinquè. Barcelona.

FLORENSE FERRER, A. (1962): *Evolución de Barcelona en la Baja Edad Media. Cuadernos de arqueología e historia de la ciudad, III.* Barcelona.

GALERA, M.; ROCA, F.; TARRAGÓ, S. (1982): *Atlas de Barcelona.* Barcelona.

GINER IRANZO, D. (2011): *Plaça del Vuit de Març; Carrer dels Capellans; Plaça d'Isidre Nonell.* Anuari d'arqueologia i patrimoni de Barcelona 2010. Muhba, Institut de Cultura, Ajuntament de Barcelona. p. 83.

GRANADOS GARCÍA, J.O.; PUIG, F. (1993): *Intervencions a Barcino (1982-1989). Barcelona. Aqüeducte romà.* Anuari d'intervencions arqueològiques a Catalunya. Època romana i antiguitat tardana. Campanyes 1982-1989, Barcelona, pp. 108.

GRANADOS, O. (1982): *El pla de Barcelona i la seva Història* a Actes del 1 Congrés d'Història del Pla de Barcelona. Institut Municipal d'Història. Barcelona.

HARRIS, E.C (1979): *Principios de estratigrafía arqueológica.* Ed. Crítica. Barcelona.

HURTADO, V.; MESTRE, J.; MISERACHS, T. (1998): *Atlas d'Història de Catalunya.* Barcelona.

MAS, C.; RIPOLL, G. , (2010): *Carrer de Ripoll, 25. Carrer dels Capellans, 10-16.* Anuari d'arqueologia i patrimoni de Barcelona 2008, MHUBA, Institut de Cultura, Ajuntament de Barcelona, pp. 66-70.

MAYER, M.; RODÀ, I. (1977): *El abastecimiento de aguas de la Barcelona romana: reconstrucción de su trazado,* Universitat de Barcelona, Barcelona.

MIRÓ ALAIX, C., (2005): *Balanç de l'activitat arqueològica a la ciutat (setembre 2003 - desembre 2004).* Quaderns d'Arqueologia i Història de la Ciutat de Barcelona, Quarhis 01, MHCB, Barcelona, pp. 135-149.

MIRÓ ALAIX, C.; ORENGO ROMEU, H.A. (2010): *El cicle de l'aigua a Barcino. Una reflexió entorn de les noves dades arqueològiques*. Quaderns d'Arqueologia i Història de la ciutat de Barcelona, Quarhis,6, pàg. 108-133.

MIRÓ ALAIX, C.; ORENGO ROMEU, H.A. (2011): *La topografia de l'aigua a la ciutat antiga*. La revolució de l'aigua. MUHBA. Pp 14 – 20.

MIRÓ ALAIX, C. (2010): *El abastecimiento de agua a la Colonia Iulia Augusta Faventia Paterna Barcino. A Aquam Perducendam Curavit. Captación, uso y administración del agua en las ciudades de la Bética y el occidente romano*. L. Lagóstena; J.L. Cañizar i L. Pons editors. 2010. Pp 147 – 164. Cadiz.

MIRÓ, C.; ROVIRA, C.; BLASCO, M. (1991): *Intervenció a l'avinguda de la Catedral*. Tribuna d'arqueologia 1989-1990, Generalitat de Catalunya, Barcelona, pp. 153-156.

ORENGO ROMEU, H.A.; MIRÓ ALAIX, C.: En premsa. *'Following Roman Waterways from a Computer Screen. GIS-based Approaches to the Analysis of Barcino's Aqueducts'* a A.G. Posluschny, J.W.H.P. Verhagen i B. Danielisová (eds.) British Archaeological Reports.

PALET MARTÍNEZ, J.M. (1994): *Estudi territorial del Pla de Barcelona*. Estudis i memòries d'arqueologia de Barcelona, 1. Ajuntament de Barcelona. Barcelona.

PI i ARIMON, A. (1854): *Barcelona antigua y moderna*, Volum I. Barcelona.

PLADEVALL, A. (1982): *Barcelona i el Barcelonès a Gran geografia comarcal de Catalunya. El Barcelonès i el Baix Llobregat*. Volum 8. Obra dirigida per J. Carreras i Martí. Barcelona. Pàg.11-14.

PUJADES CAVALLERIA, J., (2006): *Balanç anual de l'activitat arqueològica a la ciutat*. Quaderns d'Arqueologia i Història de la Ciutat de Barcelona, Quarhis 02, MHCB, Barcelona, pp. 155-171.

PUJADES CAVALLERIA, J., (2008): *Balanç anual de l'activitat arqueològica a la ciutat*. Quaderns d'Arqueologia i Història de la Ciutat de Barcelona, Quarhis 04, MHCB, Barcelona, pp. 179-201.

RIBA i ARDERIU, O. (1993): "Assaig sobre la geomorfologia medieval de la ciutat vella de Barcelona" a *Actes del III Congrés d'Història de Barcelona*. Barcelona. Pàg.: 171-174.

SOBREQUÉS, J. (1992): *Història de Barcelona. Vol. IV. Segles XIV-XV*. Barcelona.

SOBREQUÉS, J. (1992): *Història de Barcelona. Vol. V. Segles XVI-XVII*. Barcelona.

Pàgines Web.

<http://cartaarqueologica.bcn.cat/>

<http://www.bcn.cat/guia/bcnpicc.html>

<http://www.icc.es/>